

ҚК	Қолдану туралы нұсқаулары	2
RU	Инструкция по эксплуатации	20

# USER MANUAL

Кір жуғыш машина  
Стиральная машина

Сведения по технике безопасности.....	20	Параметры.....	28
Указания по безопасности.....	21	Перед первым использованием.....	29
Описание изделия.....	23	Ежедневное использование.....	29
Панель управления.....	23	Полезные советы.....	32
Таблица программ.....	24	Уход и очистка.....	33
Показатели потребления.....	27	Поиск и устранение неисправностей.....	36
Режимы.....	28	Технические данные.....	38

Право на изменения сохраняется.

## Сведения по технике безопасности

Перед установкой и эксплуатацией прибора внимательно ознакомьтесь с приложенным руководством.

Производитель не несет ответственность за травмы и повреждения, полученные/вызванные неправильной установкой и эксплуатацией. Позаботьтесь о том, чтобы данное руководство было у Вас под рукой на протяжении всего срока службы прибора.

### Безопасность детей и лиц с ограниченными возможностями

- Данный прибор может эксплуатироваться детьми старше 8 лет и лицами с ограниченными физическими, сенсорными или умственными способностями и с недостаточным опытом или знаниями только при условии нахождения под присмотром лица, отвечающего за их безопасность, или после получения соответствующих инструкций, позволяющих им безопасно эксплуатировать электроприбор и дающих им представление об опасности, сопряженной с его эксплуатацией.
- Не позволяйте детям играть с прибором.
- Храните все упаковочные материалы вне досягаемости детей.
- Храните все средства для стирки вне досягаемости детей.
- Не подпускайте детей и домашних животных к прибору, когда его дверца открыта.

- Очистка и доступное пользователю техническое обслуживание не должно производиться детьми без присмотра.

## Общие правила техники безопасности

- Не изменяйте параметры данного прибора.
- Соблюдайте максимально допустимую загрузку в 6 кг (см. Главу «Таблица программ»).
- Рабочее давление воды (минимальное и максимальное) должно находиться в пределах 0,5 бар (0,05 МПа) и 8 бар (0,8 МПа).
- Вентиляционные отверстия в днище (если они предусмотрены конструкцией) не должны перекрываться ковровым покрытием.
- При подключении прибора к водопроводу должны использоваться новые поставляемые с ним комплекты шлангов. Использовать старые комплекты шлангов нельзя.
- В случае повреждения шнура питания во избежание несчастного случая он должен быть заменен изготовителем, авторизованным сервисным центром или специалистом с равнозначной квалификацией.
- Перед выполнением операций по чистке и уходу выключите прибор и извлеките вилку сетевого шнура из розетки.
- Не используйте для очистки прибора подаваемую под давлением воду или пар.
- Протирайте прибор мягкой влажной тряпкой. Используйте только нейтральные моющие средства. Не используйте абразивные средства, царапающие губки, растворители или металлические предметы.

## Указания по безопасности

### Установка

- Удалите всю упаковку и вывинтите транспортировочные болты.
- Сохраните транспортировочные болты. Перед следующим перемещением

прибора Вам будет необходимо заблокировать барабан.

- Прибор имеет большой вес: не забывайте о мерах предосторожности при его перемещении. Обязательно используйте защитные перчатки.

- Ремонт проводите только на выключенном приборе, если он имеет повреждения.
- Следуйте приложенным к прибору инструкциям по его установке.
- Не устанавливайте и не эксплуатируйте прибор в помещениях с температурой ниже 0°C или в местах, где он может оказаться под действием атмосферных условий.
- Убедитесь, что пол на месте установки прибора ровный, прочный, чистый и не боится нагрева.
- Не устанавливайте прибор там, где его дверцу будет невозможно полностью открыть.
- Убедитесь, что между днищем прибора и полом имеется достаточная вентиляция.
- Для обеспечения необходимого пространства между прибором и ковровым покрытием отрегулируйте высоту ножек прибора.
- Не устанавливайте прибор там, где его дверцу будет невозможно полностью открыть.

### Подключение к электросети

- Прибор должен быть заземлен.
- Включайте прибор только в установленную надлежащим образом электророзетку с защитным контактом.
- Убедитесь, что параметры электропитания, указанные на табличке с техническими данными, соответствуют параметрам электросети. В противном случае вызовите электрика.
- Не пользуйтесь тройниками и удлинителями.
- Следите за тем, чтобы не повредить вилку и сетевой кабель. В случае необходимости замены сетевого шнура она должна быть выполнена нашим авторизованным сервисным центром.
- Вставляйте вилку сетевого кабеля в розетку только во конце установки прибора. Убедитесь, что после установки имеется доступ к вилке.
- Не беритесь за кабель электропитания или за его вилку мокрыми руками.
- Для отключения прибора от электросети не тяните за кабель электропитания. Всегда беритесь за саму вилку.
- Только для Великобритании и Ирландии: Прибор оснащен вилкой, рассчитанной на ток 13 А. При замене

предохранителя в вилке электропитания следует использовать предохранитель 13 А ASTA (BS 1362).

- Данный прибор соответствует директивам Е.Е.С.

### Подключение к водопроводу

- Следите за тем, чтобы не повредить шланги для воды.
- Перед подключением прибора к новым или давно не использовавшимся трубам дайте воде стечь, пока она не станет чистой.
- Перед первым использованием прибора убедитесь в отсутствии протечек.

### Эксплуатация



#### ВНИМАНИЕ!

Существует риск травмы, поражения электрическим током, пожара, получения ожогов или повреждения прибора.

- Используйте прибор только в жилых помещениях.
- Следуйте правилам по безопасному обращению, приведенным на упаковке моющего средства.
- Не кладите на прибор, рядом с ним или внутрь него легковоспламеняющиеся материалы или изделия, пропитанные легковоспламеняющимися веществами.
- Удостоверьтесь, что из белья извлечены все металлические предметы.
- Не помещайте под прибор контейнер для сбора воды на случай возможной ее протечки. Чтобы узнать, какие дополнительные принадлежности могут использоваться с Вашим прибором, обратитесь в авторизованный сервисный центр.
- Не прикасайтесь к стеклянной части дверцы во время работы программы. Дверца может быть горячей.

### Утилизация



#### ВНИМАНИЕ!

Существует опасность травмы или удушья.

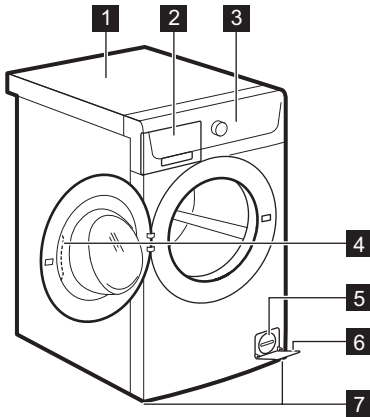
- Отключите прибор от электросети.
- Отрежьте и утилизируйте кабель электропитания.

- Рядом с защелкой двери, чтобы предотвратить риск ее запертия при

http://rembitteh.ru/ Поддании внутрь прибора детей и домашних животных.

## Описание изделия

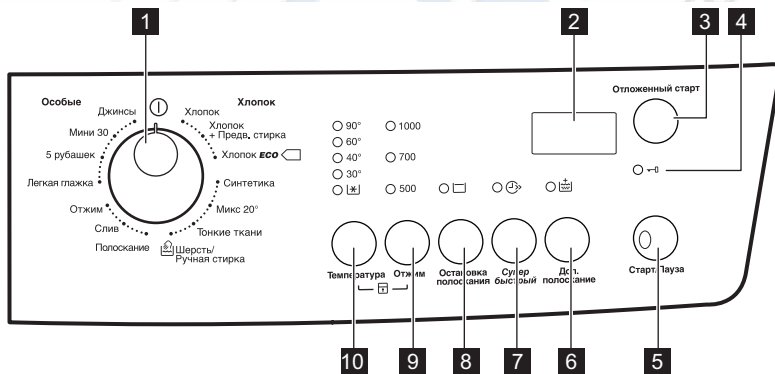
### Обзор прибора



- 1 Верхняя панель
- 2 Дозатор моющего средства
- 3 Панель управления
- 4 Рукоятка дверцы
- 5 Табличка с техническими данными
- 6 Фильтр сливного насоса
- 7 Ножки для выравнивания прибора

## Панель управления

### Описание панели управления

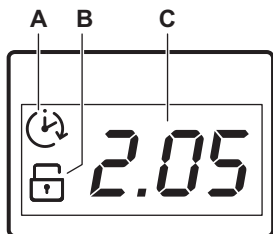


- 1 Селектор программ
- 2 Дисплей
- 3 Кнопка «Отсрочка старта» (Отложенный старт)
- 4 Индикатор блокировки дверцы
- 5 Кнопка Пуск/Пауза (Старт/Пауза)
- 6 Кнопка «Дополнительное полоскание» (Доп. полоскание)
- 7 Кнопка «Быстрая стирка» (Супер Быстрый)
- 8 Кнопка остановки с водой в баке (Остановка полоскания)

## 9 Кнопка снижения скорости отжима (Отжим)

(Отжим)

### Дисплей




Дисплей используется для отображения следующих сведений:

## 10 Кнопка температуры (Температура)

- A) Отсрочка пуска.**  
При нажатии на кнопку отсрочки пуска на дисплее отображается время отсрочки пуска.
- B) Индикатор функции «Защита от детей».**  
Индикатор появляется на дисплее при выборе соответствующей функции.
- C) В этой области отображаются:**
- Время работы программы.
  - Коды ошибок.
- В случае неисправности прибора на дисплее отображается код неисправности. См. Главу «Поиск и устранение неисправностей».
- «E E» отображается на дисплее в течение нескольких секунд если:
    - Была задана функция, неприменимая к выбранной программе.
    - Программа была изменена в процессе ее выполнения.

## Таблица программ

Программа Диапазон температур	Максимальная нагрузка Максимальная скорость отжима	Описание программы (Тип загрузки и степень загрязненности)
<b>Программы стирки</b>		
Хлопок 90°C – [✳] (Холодная стирка)	6 кг 1000 об/мин	<b>Белый и цветной хлопок.</b> Обычное и легкое загрязнение.
Хлопок + Предв. стирка 90°C – [✳] (Холодная стирка)	6 кг 1000 об/мин	<b>Белый и цветной хлопок.</b> Сильная и обычная загрязненность.
[◻] Хлопок Eco <sup>1)</sup> 60°C – 40°C	6 кг 1000 об/мин	<b>Белый и нелиняющий цветной хлопок.</b> Обычная загрязненность. Энергопотребление при этом уменьшается, а продолжительность программы стирки увеличивается.

Программа Диапазон температур	Максимальная загрузка Максимальная скорость отжима	Описание программы (Тип загрузки и степень загрязненности)
Синтетика 60°C – [✳] (Холодная стирка)	3 кг 1000 об/мин	<b>Изделия из синтетических или смесовых тканей.</b> Обычная загрязненность.
Микс 20° 20°C	3 кг 1000 об/мин	Специальная программа для стирки тканей из хлопка, синтетики и смесовых синтетических тканей невысокой загрязненности. Выбирайте данную программу для снижения энергопотребления. Для обеспечения хороших результатов стирки убедитесь, что средство для стирки рассчитано на стирку при низкой температуре. <sup>2)</sup>
Тонкие ткани 40°C – [✳] (Холодная стирка)	3 кг 700 об/мин	<b>Деликатные ткани, например, из акрила, вискозы и полиэстра.</b> Обычная загрязненность.
 Шерсть/Ручная стирка 40°C – [✳] (Холодная стирка)	1 кг 1000 об/мин	<b>Для шерстяных изделий, пригодных для машинной стирки, а также для шерстяных изделий, подлежащих ручной стирке, и изделий из деликатных тканей, имеющих на этикетке символ «Ручная стирка».</b> <sup>3)</sup>
Полоскание	6 кг 1000 об/мин	Полоскание и отжим белья. <b>Все ткани.</b>
Слив	6 кг	Слив воды из барабана. <b>Все ткани.</b>
Отжим	6 кг 1000 об/мин	Отжим белья и слива воды из барабана. <b>Все ткани.</b>
Легкая глажка 60°C – [✳] (Холодная стирка)	1.5 кг 700 об/мин	<b>Изделия из синтетической ткани, подлежащие щадящей стирке.</b> Обычная или небольшая загрязненность. <sup>4)</sup>
5 рубашек 30°C	700 об/мин	<b>Изделия из синтетических и смесовых тканей.</b> Легкое загрязнение и стирка изделий, которые требуется только освежить. Для 5-6 рубашек.
Мини 30 30°C	3 кг 700 об/мин	<b>Синтетические изделия и вещи, требующие бережного обращения.</b> Вещи с незначительной степенью загрязнения и вещи, которые требуется освежить.

Программа Диапазон температур	Максимальна я загрузка Максимальна я скорость отжима	Описание программы (Тип загрузки и степень загрязненности)
Джинсы 60°C – [✳] (Холодная стирка)	6 кг 1000 об/мин	<b>Джинсовые и вязаные изделия.</b> Также изделия темных цветов.

1) Энергосберегающая программа для хлопка. Программа с температурой 60°C и загрузкой 6 кг является эталонной программой для расчета данных, указанных на табличке энергопотребления в соответствии со стандартом ЕЕС 92/75. Выбор этой программы обеспечивает хорошие результаты стирки и уменьшает потребление электроэнергии. Продолжительность программы стирки при этом увеличивается.

2) Прибор автоматически выполняет короткий нагрев только в том случае, если температура воды ниже 20°C. Дисплей температуры может отобразить в качестве значения температуры воды «холодная».

3) В ходе этого цикла барабан медленно вращается, обеспечивая щадящую стирку. Может показаться, что барабан не вращается или вращается ненадлежащим образом. Такое поведение является для прибором нормальным.

4) Для уменьшение складок на одежде в этом цикле производится регулировка температура воды, а также используются щадящие этапы стирки и отжима. Также прибор выполняет несколько дополнительных полосканий.

### Совместимость программных функций

Программа	Отжим	Остано вка полоск ания	Супер Быстр ый <sup>1)</sup>	Доп. полоск ание <sup>2)</sup>	Отложе нный старт
Хлопок	■	■	■	■	■
Хлопок + Предв. стирка	■	■	■	■	■
◁ Хлопок Есо	■	■		■	■
Синтетика	■	■	■	■	■
Микс 20°	■	■		■	■
Тонкие ткани		■	■	■	■
Шерсть/Ручная стирка	■	■			■
Полоскание	■	■		■	■
Слив					
Отжим	■				■
Легкая глажка	■	■		■	■
5 рубашек	■				■
Мини 30					■



Программа	Отжим	Остано вка полоск ания	Супер Быстр ый <sup>1)</sup>	Доп. полоск ание <sup>2)</sup>	Отложе нный старт
Джинсы	■	■		■	■

1) При уменьшении продолжительности цикла рекомендуется уменьшить загрузку белья. Полная загрузка прибора возможна, однако качество стирки при этом будет снижено.

2) В случае выбора функции «Дополнительное полоскание» прибор добавляет несколько дополнительных полосканий. В случае выбора пониженной скорости отжима в ходе программы полоскания прибор производит ряд щадящих полосканий и короткий отжим.

## Показатели потребления



Приведенные в таблице данные являются ориентировочными. Они могут меняться в зависимости от количества и типа белья, температуры воды и окружающей температуры.

Программы	Загрузка (кг)	Потребление электроэнергии (кВт·ч)	Потребление воды (в литрах)	Приблизительная продолжительность программы (в минутах)
Хлопок 60°C	6	1.26	60	183
«Энергосберегающая программа для хлопка» при 60°C <sup>1)</sup>	6	0.80	48	204
Хлопок 40°C	6	0.83	60	165
Синтетика 40°C	3	0.63	55	119
Деликатные ткани, 40°C	3	0.50	45	49
Шерсть / Ручная стирка 30°C	1	0.45	59	69


1) «Энергосберегающая программа для хлопка» при 60°C и загрузке 6 кг является эталонной программой для расчета данных, указанных на табличке энергопотребления в соответствии со стандартом ЕЕС 92/75.

В отключенном состоянии (Вт)	При оставлении во включенном состоянии (Вт)
0,48	0,48

Информация, приведенная в таблице выше, соответствует постановлению еврокомиссии ЕС 1015/2010 введении в действие директивы 2009/125/ЕС.

## Температура

С помощью этой функции можно изменить температуру по умолчанию.

Индикатор  = холодная вода.

При этом загорится индикатор заданной температуры.


## Отжим

С помощью этой функции можно изменить скорость отжима по умолчанию.

При этом загорится индикатор заданной скорости.

## Остановка полоскания

- Используйте эту функцию для предотвращения образования складок на белье.
- Загорится соответствующий индикатор.
- По завершении программы в барабане остается вода.
- Барабан регулярно совершает вращения для предотвращения образования складок на белье.
- Дверца остается заблокированной. Чтобы открыть дверцу, необходимо слить воду.

 Для слива воды см. Главу «По окончании программы».

## Супер Быстрый

Нажмите на кнопку для уменьшения продолжительности программы.

## Параметры

### Защита от детей

С помощью этой функции можно заблокировать панель управления от детей.

- Чтобы **включить/выключить** эту функцию, одновременно нажмите и удерживайте **Температура** и **Отжим** до тех пор, пока **не загорится/отключится** индикатор .

Можно включить эту функцию:

Выбирайте эту функцию для стирки легко загрязненных вещей или для того, чтобы освежить чистые вещи.

### Доп. полоскание

С помощью этой функции можно добавить в программу стирки фазу дополнительного полоскания.

Используйте данную функцию в случае аллергии на средства для стирки или если вода в вашем регионе отличается мягкостью.

Загорится соответствующий индикатор.

### Отложенный старт

С помощью этой функции можно отложить запуск программы на срок от 30 минут до 20 часов.

На дисплее отображается соответствующий индикатор.

### Индикатор блокировки дверцы

Индикатор  указывает, когда дверцу можно открыть:

- Индикатор светится: дверцу открывать нельзя.
- Индикатор мигает: дверцу можно будет открыть через несколько минут.
- Индикатор не горит: дверцу можно открывать.


- После нажатия Старт/Пауза: селектор программ и функций блокируются.
- До нажатия кнопки Старт/Пауза: прибор будет нельзя запустить.

### Звуковая сигнализация

Звуковые сигналы подаются в следующих случаях:

- работа программы завершена;
- в случае неисправности прибора.

**i** При обнаружении неисправности звуковые сигналы будут подаваться даже в случае их отключения.

Чтобы включить/выключить функцию, одновременно нажмите и удерживайте **Доп. полоскание** и **Остановка полоскания** до тех пор, пока не загорится/отключится индикатор .

### Дополнительное полоскание

С помощью этой функции можно включить постоянное дополнительное полоскание при установке новой программы.

## Перед первым использованием

1. Поместите небольшое количество моющего средства в отсек для этапа стирки.
2. Не загружая в прибор одежды, выберите и запустите программу для

стирки изделий из хлопка на максимальной температуре. Эта процедура удалит из барабана и бака любые загрязнения.

## Ежедневное использование



### ВНИМАНИЕ!

См. Главы, содержащие Сведения по технике безопасности.

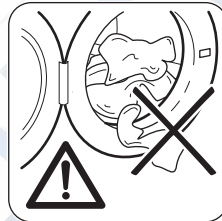
### Загрузка белья

Откройте вентиль подачи воды. Вставьте вилку сетевого кабеля в розетку.

1. Откройте дверцу прибора, потянув за ручку дверцы.
2. Поместите белье в барабан по одной вещи за раз.
3. Перед загрузкой встряхните каждое загружаемое изделие.

Не превышайте норму загрузки при укладке белья в барабан. Максимальные значения загрузки см. в «Таблице программ стирки».

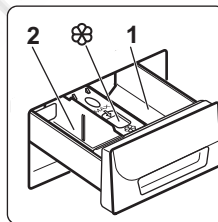
4. Закройте дверцу.



### ОСТОРОЖНО!

Убедитесь, что белье не зажато между уплотнением и дверцей. Это может привести к протечке или повреждению белья.

### Добавление средства для стирки и добавок



1. Отмерьте количество средства для стирки и кондиционера для ткани.
2. Осторожно закройте отсек средства для стирки.




### ОСТОРОЖНО!

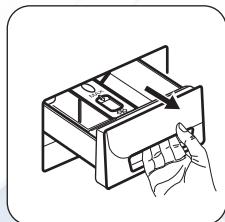
Используйте только моющие средства для стиральных машин.



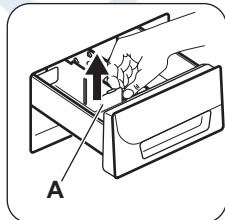
Всегда следуйте инструкциям, приведенным на упаковке средств для стирки.

<b>1</b>	Отделение для средств, используемых на этапах предварительной стирки и замачивания (если это предусмотрено). Добавьте средство для предварительной стирки и замачивания до пуска программы.
<b>2</b>	Отсек средства для стирки, используемого на этапе стирки. При использовании жидкого средства для стирки добавьте его в дозатор непосредственно перед пуском программы.
	Отделение для жидких добавок (кондиционера для тканей, средства для подкрамаливания). Добавьте соответствующий продукт в дозатор до пуска программы.

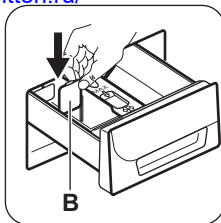
### Жидкое или порошковое средство для стирки.



Потяните дозатор моющих средств на себя до упора. Положение **A** перегородки для моющих средств предназначено для порошкового моющего средства.



Использование жидких моющих средств:  
1. Извлеките перегородку для моющих средств из положения **A**.



Для того, чтобы снова начать использовать порошковое моющее средство, снова установите перегородку для моющих средств в положение **A**.



При использовании жидкого средства для стирки:

- Не используйте гелеобразные или густые жидкие средства для стирки.
- Не наливайте столько жидкого средства для стирки, чтобы оно переливалось через перегородку.
- Не используйте этап предварительной стирки.
- Не используйте функцию отсрочки пуска.

### Выбор программы


1. Включите прибор и выберите программу, повернув селектор программ:
  - Индикатор кнопки **Старт/Пауза** мигает.
  - На дисплее отобразится продолжительность программы.
2. В случае необходимости измените температуру и скорость отжима или включите доступные функции. При включении функции загорается ее индикатор.



При ошибочной установке на дисплее отобразится сообщение **E r r**.

### Запуск программы без отсрочки пуска

- Нажмите на кнопку **Старт/Пауза**.
- Индикатор кнопки **Старт/Пауза** загорится, перестав мигать.


После задержки запуск программы, дверца заблокируется и загорится индикатор .

- Прибор начнет выполнение программы; при этом дверца будет заблокирована.
- Продолжительность программы начнет уменьшаться с шагом в одну минуту.



В начале цикла стирки на короткое время может включиться сливной насос.


## Запуск программы с функцией отсрочки пуска

1. Нажимайте на кнопку Отложенный старт, пока на дисплее не отобразится нужное значение отсрочки. Загорится индикатор отсрочки пуска.
2. Нажмите на кнопку Старт/Пауза:
  - Высветится индикатор блокировки дверцы и индикатор .
  - Прибор начнет обратный отсчет времени.
  - После завершения обратного отсчета произойдет автоматический запуск программы.



Можно отменить или изменить значение функции Отложенный старт до нажатия на кнопку Старт/Пауза. После нажатия на кнопку Старт/Пауза можно только отменить функцию Отложенный старт.

Отмена функции Отложенный старт:

- a. Нажмите на кнопку Старт/Пауза, чтобы перевести прибор в режим паузы. Индикатор кнопки Старт/Пауза мигает.
- b. Нажимайте на кнопку Отложенный старт, пока на дисплее не появится . Снова нажмите на кнопку Старт/Пауза требуемое количество раз, чтобы сразу же запустить программу.

## Отмена выполняющей программы

1. Поверните селектор программ в положение ①, чтобы отменить программу и выключить прибор.
2. Вновь включите прибор поворотом селектора программ. Теперь можно выбрать новую программу стирки.




Перед запуском новой программы прибор может произвести слив воды. В этом случае убедитесь, что средство для стирки все еще находится в дозаторе моющих средств; в противном случае добавьте средство для стирки.

## Прерывание программы и изменение выбранных функций

Допускается изменение только ограниченного ряда функций до того, как они будут запущены.

1. Нажмите на кнопку Старт/Пауза. Замигает индикатор.
2. Внесите изменения в функции.
3. Снова нажмите на кнопку Старт/Пауза. Выполнение программы будет продолжено.

## Открывание дверцы


Во время выполнения любой из программ или Отложенный старт дверца остается заблокированной. При этом светится индикатор .



### ОСТОРОЖНО!

Если температура или уровень воды в барабане слишком высоки и барабан еще вращается, дверцу нельзя будет открыть.

Для того, чтобы открыть крышку в течение первых минут цикла, или при выполнении Отложенный старт:

1. Нажмите на кнопку Старт/Пауза, чтобы перевести прибор в режим паузы.
2. Подождите, пока не погаснет индикатор .
3. Дверцу можно открыть.
4. Закройте дверцу и снова нажмите на кнопку Старт/Пауза. Выполнение

## По окончании программы

- Прибор автоматически завершит работу.
- Будет выдан звуковой сигнал (если он включен).
- На дисплее высветится
- Индикатор кнопки Старт/Пауза погаснет.
- Индикатор блокировки дверцы погаснет. Выключите прибор, повернув селектор программ в положение .
- Дверцу можно открыть.
- Выньте белье из прибора. Убедитесь, что барабан пуст.
- Закройте водопроводный вентиль.
- Оставьте дверцу и выдвижной дозатор моющих средств приоткрытыми для предотвращения образования плесени и неприятных запахов.

## Программа стирки завершена, но в барабане осталась вода.

- Барабан регулярно совершает вращения для предотвращения образования складок на белье.
- Индикатор Остановка полоскания продолжает гореть, напоминая Вам о необходимости слить воду.

## Полезные советы

### Загрузка белья

- Разделите белье на: белое белье, цветное белье, синтетику, тонкое деликатное белье и изделия из шерсти.
- Следуйте инструкциям, приведенным на ярлыках вещей с информацией по уходу за ними.
- Не стирайте одновременно белое и цветное белье.
- Некоторые цветные вещи могут обесцвечиваться при первой стирке. Рекомендуется стирать их отдельно при первой стирке.
- Застегните наволочки, закройте молнии, зацепите крючки, защелкните кнопки. Завяжите ремешки.
- Выньте из карманов все их содержимое и расправьте вещи.

горит индикатор дверцы . Индикатор кнопки Старт/Пауза мигает. Дверца остается заблокированной.

- Чтобы открыть дверцу, необходимо слить воду.

### Слив воды:

1. Для слива воды.
  - Задайте программу Слив или Отжим.
  - Нажмите на кнопку Старт/Пауза. Прибор произведет слив воды и отжим.
2. По окончании программы индикатор блокировки дверцы погаснет, и дверцу можно будет открыть.
3. Выключите прибор, повернув селектор программ в положение .

### Режим ожидания

Если через несколько минут по окончании программы стирки прибор не будет выключен, он перейдет в режим сохранения энергии. Режим сохранения энергии уменьшает энергопотребление, пока прибор находится в режиме ожидания:

- Гаснут все индикаторы и дисплей.
- Индикатор кнопки «Пуск» медленно мигает.

Для отключения режима сохранения энергии нажмите на любую кнопку.

- Выверните многослойные изделия, изделия из шерсти и вещи с аппликациями.
- Выведите стойкие пятна.
- При помощи специального средства для стирки отстирайте сильно загрязненные места.
- Соблюдайте осторожность при обращении с занавесками. Удалите крючки или поместите занавески в мешок для стирки или наволочку.
- Не стирайте в приборе белье с необработанными краями или с разрезами. Помещайте небольшие вещи и деликатные вещи (например, бюстгалтеры с косточками, ремни, колготки и т.д.) в мешок для стирки.

- При крайней перегрузке на этапе отжима возможен дисбаланс. В этом случае вручную распределите вещи в барабане и снова запустите этап отжима.

### Стойкие пятна

Вода и средство для стирки могут не справиться с некоторыми пятнами.

Такие загрязнения рекомендуется удалять до загрузки одежды в прибор.

В продаже имеются специализированные средства для выведения пятен. Используйте пятновыводители, подходящие к конкретному типу пятен и ткани.

### Средства для стирки и добавки

- Используйте только средства для стирки и добавки, предназначенные специально для стиральных машин:
  - стиральные порошки для всех типов тканей,
  - стиральные порошки для изделий из деликатных тканей (макс. температура 40°C) и шерсти,
  - жидкие моющие средства, предпочтительные для низкотемпературных программ стирки (макс. температура 60°C) для всех типов тканей или специально предназначенные для стирки только шерстяных изделий.
- Не смешивайте разные средства для стирки.
- В целях сохранения окружающей среды не используйте средства для стирки в количествах, превышающих необходимые.
- Следуйте инструкциям, приведенным на упаковке данных средств.
- Выбирайте средства, подходящие для типа и цвета конкретной ткани,

## Уход и очистка



### ВНИМАНИЕ!

См. Главы, содержащие Сведения по технике безопасности.

температуры программы стирки и уровня загрязненности.

- Если в приборе отсутствует дозатор средства для стирки с заслонкой, добавляйте жидкие средства для стирки при помощи дозирующего шарика (поставляемого производителем средства для стирки).

### Рекомендации по экологичному использованию

- при стирке белья обычной загрязненности выбирайте программу стирки, не включающую цикл предварительной стирки;
- всегда запускайте программу стирки при максимальной загрузке белья;
- при необходимости используйте пятновыводитель и выбирайте программу с более низкой температурой стирки;
- для того, чтобы правильно выбрать нужное количество средства для стирки, узнайте, какова жесткость воды в Вашей водопроводной сети.

### Жесткость воды

Если вода в Вашем регионе имеет высокую или среднюю жесткость, рекомендуется использовать предназначенные для стиральных машин смягчители для воды. В регионах, где вода имеет низкую жесткость, использование смягчителя для воды не требуется.

Чтобы узнать уровень жесткости воды в Вашем регионе обратитесь местную службу контроля водоснабжения.

Используйте нужное количество смягчителя воды. Следуйте инструкциям, приведенным на упаковке данных средств.

### Очистка наружных поверхностей

Для очистки прибора используйте только теплую воду с мылом. Насухо вытрите все поверхности.

**Осторожно машин**

Не используйте составы на основе спирта, растворителей или химических веществ.

<http://rembitteh.ru> Очистка дозатора моющих средств

**Удаление накипи**

Если вода в Вашем регионе имеет высокую или среднюю жесткость, рекомендуется использовать предназначенные для стиральных машин средства для удаления накипи.

Регулярно проверяйте состояние барабана, во избежание образования накипи и частичек ржавчины.

Для удаления частиц ржавчины используйте только специальные средства для стиральной машины. Данную операцию следует производить отдельно от стирки белья.

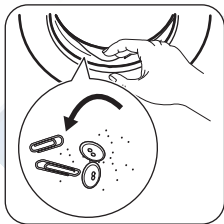


Всегда следуйте инструкциям, приведенным на упаковке данных средств.

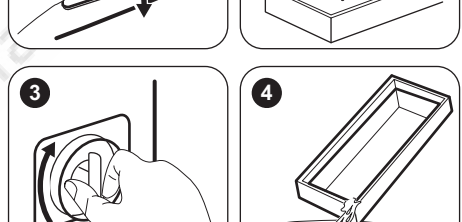
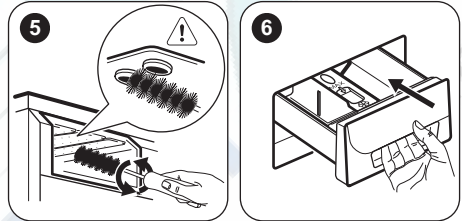
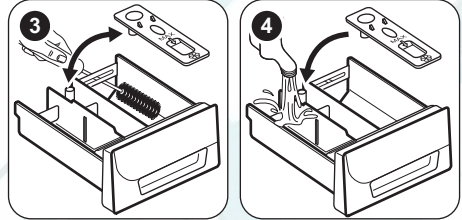
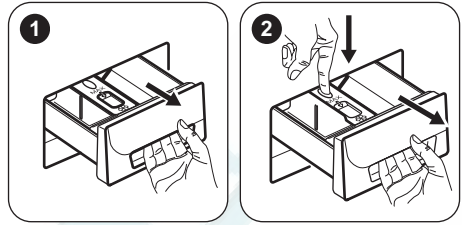
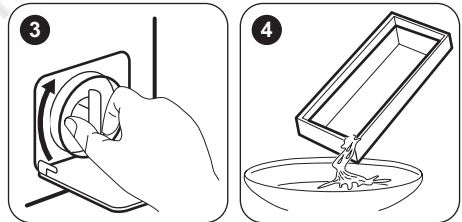
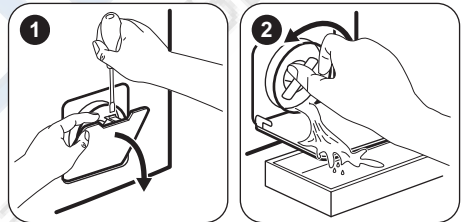
**«Профилактическая стирка»**

При использовании программ стирки при низкой температуре в барабане могут задерживаться остатки средства для стирки. Регулярно проводите профилактическую стирку. Для этого:

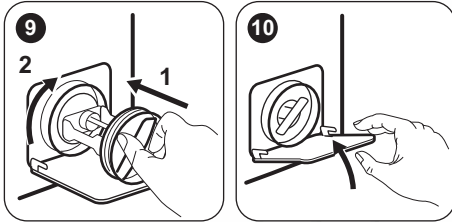
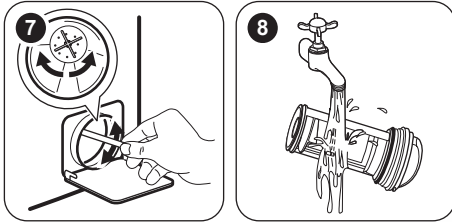
- Выньте белье из барабана.
- Выберите программу стирки хлопка с максимальной температурой с небольшим количеством моющего средства.

**Уплотнитель дверцы**

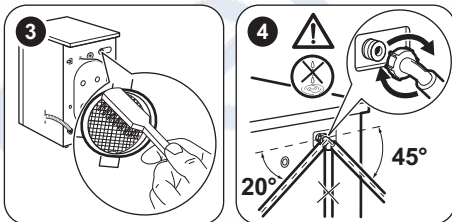
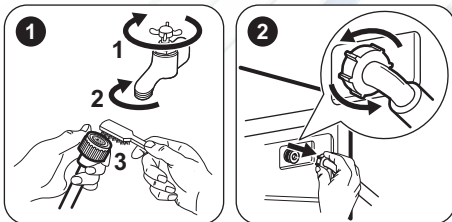
Регулярно проверяйте состояние уплотнителя и удаляйте все предметы с его внутренней стороны.

**Чистка фильтра сливного насоса**





### Очистка наливного шланга и фильтра клапана



### Экстренный слив

В результате неисправности прибор может быть не в состоянии произвести слив воды.

В этом случае выполните действия с (1) по (10), описанные в Главе «Очистка сливного фильтра». При необходимости очистите насос.

После выполнения операций экстренного слива воды необходимо повторно включить систему слива:

1. После выполнения операций экстренного слива воды необходимо повторно включить систему слива: Залейте 2 литра воды в отсек дозатора мощного средства для основной стирки.
2. Запустите программу, чтобы слить воду.

### Меры против замерзания

Если прибор установлен в месте, где температура может опускаться ниже 0°C, удалите из наливного шланга и сливного насоса оставшуюся там воду.

1. Выньте вилку сетевого кабеля из розетки.
2. Закройте водопроводный вентиль.
3. Поместите оба конца наливного шланга в контейнер и дайте воде вытечь из шланга.
4. Слейте воду из сливного насоса. См. операции, выполняемые для экстренного слива воды
5. После слива воды из сливного насоса подключите наливной шланг.



### ВНИМАНИЕ!

Перед тем, как вновь использовать прибор, убедитесь, что температура превышает 0°C. Производитель не несет ответственность за ущерб, вызванный воздействием низких температур.



## ВНИМАНИЕ!

См. Главы, содержащие Сведения по технике безопасности.

## Введение

Прибор не запускается или останавливается во время работы.

Сначала попытайтесь найти решение проблемы (см. Таблицу). Если решение не найдено, обратитесь в авторизованный сервисный центр.

**В случае ряда проблем прибором могут выдаваться звуковые сигналы, а на дисплее - высвечиваться коды ошибок:**

- **E10** - В прибор не поступает как следует вода.
- **E20** - Прибор не сливает воду.
- **E40** - Дверца прибора открыта или не закрыта как следует. Пожалуйста, проверьте дверцу!
- **E90** - Нестабильная работа электросети. Дождитесь стабилизации электросети.



## ВНИМАНИЕ!

Перед выполнением проверок выключите прибор.

## Возможные неисправности

Неисправность	Возможное решение
Программа не запускается.	<ul style="list-style-type: none"> <li>• Убедитесь, что вилка сетевого шнура вставлена в розетку электропитания.</li> <li>• Убедитесь, что дверца прибора закрыта.</li> <li>• Убедитесь, что предохранитель на электрощите не поврежден.</li> <li>• Убедитесь, что кнопка «Пуск/Пауза» была нажата.</li> <li>• Если задана функция «Отсрочка пуска», отмените отсрочку или дождитесь окончания обратного отсчета.</li> <li>• Отключите функцию «Защита от детей», если она включена (а также если она предусмотрена).</li> </ul>
В прибор не поступает как следует вода.	<ul style="list-style-type: none"> <li>• Убедитесь, что водопроводный кран открыт.</li> <li>• Убедитесь, что давление в водопроводной сети не понижено. Для получения сведений об этом обратитесь в местную службу водоснабжения.</li> <li>• Убедитесь, что водопроводный кран не засорен.</li> <li>• Убедитесь, что фильтр наливного шланга и фильтр клапана не засорены. См. Главу «Уход и очистка».</li> <li>• Убедитесь, что наливной шланг не перекручен и не передавлен.</li> <li>• Убедитесь, что наливной шланг подключен правильно.</li> <li>• Удостоверьтесь, что сливной шланг находится в нужном положении. Возможно, шланг расположен слишком низко.</li> </ul>

Неисправность	Возможное решение
Прибор не сливает воду.	<ul style="list-style-type: none"> <li>• Убедитесь, что сливная труба не засорена.</li> <li>• Убедитесь, что сливной шланг не перекручен и не пережат.</li> <li>• Убедитесь, что сливной фильтр не засорен. При необходимости очистите фильтр. См. Главу «Уход и очистка».</li> <li>• Убедитесь, что сливной шланг подключен правильно.</li> <li>• Выберите программу слива, если выбрана программа без использования слива.</li> <li>• Если использовалась функция, в результате работы которой по окончании которой в баке остается вода, воспользуйтесь программой «Слив».</li> </ul>
Отжим не используется или цикл стирки длится дольше, чем обычно.	<ul style="list-style-type: none"> <li>• Задайте программу отжима.</li> <li>• Убедитесь, что сливной фильтр не засорен. При необходимости очистите фильтр. См. Главу «Уход и очистка».</li> <li>• Распределите вещи в барабане вручную и снова запустите этап отжима. Эта проблема может быть вызвана разбалансировкой.</li> </ul>
Вода на полу.	<ul style="list-style-type: none"> <li>• Убедитесь, что соединения шлангов герметичны, а утечки воды отсутствуют.</li> <li>• Убедитесь, что сливной шланг не поврежден.</li> <li>• Убедитесь, что используется подходящее моющее средство в необходимом количестве.</li> </ul>
Невозможно открыть дверцу прибора.	<ul style="list-style-type: none"> <li>• Убедитесь, что программа стирки завершена.</li> <li>• Если в барабане осталась вода, выберите программу с использованием слива или отжима.</li> </ul>
Прибор издает необычный шум.	<ul style="list-style-type: none"> <li>• Убедитесь, что прибор как следует выровнен. См. раздел «Установка».</li> <li>• Убедитесь, что упаковка и/или транспортировочные болты удалены. См. раздел «Установка».</li> <li>• Добавьте в барабан еще белья. Возможно, нагрузка недостаточна велика.</li> </ul>
Результаты стирки неудовлетворительны.	<ul style="list-style-type: none"> <li>• Увеличьте количество моющего средства или используйте другое моющее средство.</li> <li>• Перед стиркой используйте специальные средства для удаления стойких пятен.</li> <li>• Убедитесь в правильности выбранной температуры.</li> <li>• Уменьшите объем загрузки.</li> </ul>
Не удается выбрать какой-либо режим.	<ul style="list-style-type: none"> <li>• Убедитесь, что Вы нажимаете только на требуемую сенсорную кнопку/кнопки.</li> </ul>

После проверки включите прибор. Выполнение программы продолжится с того момента, на котором она была прервана.

Если неисправность появится снова, обратитесь в авторизованный сервисный центр.

Если на дисплее отображаются другие коды ошибок. Выключите и включите прибор. В случае повторного возникновения неисправности обратитесь в сервисный центр.

### Сервисное обслуживание

Мы рекомендуем использовать оригинальные запчасти.

Перед обращением в сервисный центр следуйте по адресу: <http://rembitteh.ru> (Mod.) / код изделия (PNC) (Prod.No.) 17-03  
 иметь под рукой следующую информацию.  
 Данная информация находится на табличке с техническими данными: модель


(Mod.) / код изделия (PNC) (Prod.No.) 17-03  
 серийный номер (Ser.No.).


## Технические данные

Расстояние	Ширина/Высота/Глубина/ Общая глубина	595 мм / 850 мм / 380 мм / 420 мм
Подключение к электросети	Напряжение Общая мощность Предохранитель Частота	230 В 2000 Вт 10 А 50 Гц
Защита от проникновения твердых частиц и влаги обеспечивается защитной крышкой. Исключения: низковольтное оборудование не имеет защиты от влаги.		IPX4
Давление в водопроводной сети	Минимум Максимум	0,5 бар (0,05 МПа) 8 бар (0,8 МПа)
Подключение воды <sup>1)</sup>		Холодная вода
Максимальная загрузка	Хлопок	6 кг
Класс энергопотребления		A++
Скорость отжима	Максимум	1000 об/мин

1) Присоедините наливной шланг к водопроводному крану с резьбой 3/4".

## ОХРАНА ОКРУЖАЮЩЕЙ СРЕДЫ

Материалы с символом  следует сдавать на переработку. Положите упаковку в соответствующие контейнеры для сбора вторичного сырья. Принимая участие в переработке старого электробытового оборудования, Вы помогаете защитить окружающую среду и здоровье человека. Не выбрасывайте

вместе с бытовыми отходами бытовую технику, помеченную символом . Доставьте изделие на местное предприятие по переработке вторичного сырья или обратитесь в свое муниципальное управление.

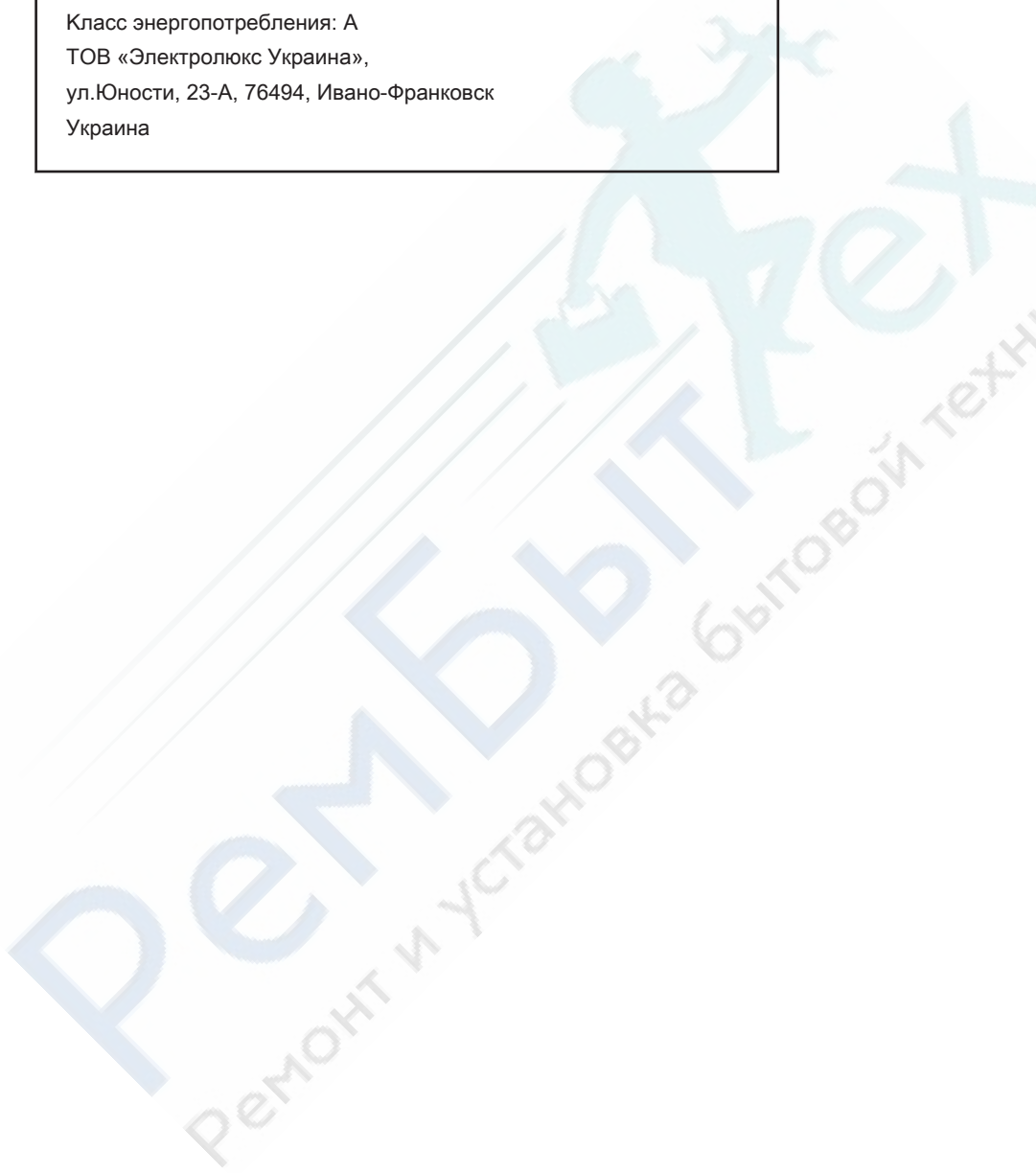
Дата производства данного изделия указана в серийном номере (serial number), где первая цифра номера соответствует последней цифре года производства, вторая и третья цифры – порядковому номеру недели. Например, серийный номер 43012345 означает, что изделие произведено на тридцатой неделе 2014 года.

Класс энергопотребления: А

ТОВ «Электролюкс Украина»,

ул.Юности, 23-А, 76494, Ивано-Франковск

Украина





Ремонт стиральных машин <http://rembitteh.ru/>

[www.zanussi.com/shop](http://www.zanussi.com/shop)

+7 (495) 215-14-41

+7 (903) 722-17-03



155251470-A-222014

РемБЫТ.ру  
Ремонт и установка бытовой техники

<http://rembitteh.ru/>